

（柳江）凤糖公司信息公开内容

一、企业基本信息

企业概况

1. 企业名称：广西凤糖柳江制糖有限责任公司
2. 企业类型：其他有限责任公司
3. 成立日期：2002年10月15日
4. 注册资本：贰仟陆佰万圆整
5. 住所：柳州市柳江区拉堡镇柳堡路1-1号
6. 联系方式：电话：07727212521

二、企业基本信息：历史沿革

发展历程：

1988年5月27日，根据自治区人民政府的决策，柳江县人民政府确定成立“柳江县拉堡糖厂”，总投资3428万元建厂，设计生产能力日榨蔗1000吨，工业产值（80不变价）1414万元，职工357人，年产糖10215吨。为中型二档企业，属地方国营企业性质。

1990年，厂部向全厂职工征集白砂糖、赤砂糖商标，李秉宽同志提议的“双柳”牌商标被予以采用。

1991年10月10日，我厂申请变更为中型二档企业，县经委批复同意。

1992年在柳江县人民政府的支持下，拉堡糖厂不断加大投入，发展甘蔗种植，原料蔗逐年增加，工厂经济效益也随之逐步提高。1992年实现日榨1500吨，日产食用酒精1.2万公升。

1995-1996年，企业自筹资金600万元进行技改，通过加大撕解机及压榨机电机功率、加大蒸发罐加热面积等技改，使日榨量提高到2000吨，日产食用酒精1.5万公升，企业升级为中型一档企业。

1997年实现工业总产值11971万元，销售收入11274万元，实现利润1316万元，实现税利3120万元；并于1997年还清了5800万元的银行贷款本息，是广西同期建成投产糖厂中唯一一家不负债的糖厂。

1994年6月，根据柳江县委、县政府决策，拉堡糖厂兼并了始建于1966年的柳江糖厂（即白沙糖厂）实行二级核算，在资金、技术、人力等方面给白沙分厂以大力支持，使白沙分厂一度减亏，生产经营出现转机。

1996年-1998年，按照柳州市“优化资本结构”试点领导小组办公室的部署，拉堡糖厂积极进行劳动、人事、分配三项制度改革。实行“奖金向苦脏累的岗位倾斜，并与生产技术指标挂钩”的分配方案，较好地调动全厂职工的劳动积极性。实行“三定”（定岗、定员、定编）和岗位工资制；实行“能者上、庸者下”、采用“聘任制”、“双聘制”（即厂长聘任各中层领导，各中层领导聘用下属职工）的人事制度。撤销汽车队，把货车出卖给司机，司机保留公职，榨季期须为糖厂运输甘蔗；把食堂、医务所、招待所、幼儿园等服务机构分离，进行解体或承包，进一步减轻企业负担，使企业轻装上阵。

1999年11月30日，拉堡糖厂作为子公司加入柳州凤山糖业集团，更名为柳州凤山糖业集团拉堡制糖有限责任公司。同时调整中层机构设置，下设：公司办、党群办、供销科、生产技术科、财务与人事劳资科、农务科、机械车间、动力车间、制炼车间、酒化车间、复合肥分厂。

1999年9月，公司“双柳”牌白砂糖荣获中国绿色食品发展中心授予“使用绿色食品商标标志证书”。

2000年初，公司开始贯彻推行ISO9000质量管理体系标准管理，建立和完善质量管理体系，加强内部质量管理。

2002年，根据柳州市人民政府的文件精神，公司进行企业改制，10月15日新设立为“广西凤糖柳江制糖有限责任公司”，成为广西凤糖生化股份有限公司的子公司。公司注册资本1550万元。

2002年12月，公司增资扩股，注册资本增至2600万元。改制后调整中层机构设置，下设：公司办、党群办、供销科、生产技术科、财务与人事劳资科、农务科、企管办、机械车间、动力车间、制炼车间、白沙分厂。

2002年，由于公司蔗区甘蔗发展迅速，甘蔗产量预计达48万吨，公司的生产能力远不能满足要求。为此，经请示上级主管单位同意，公司投入2500万元进行技改扩建（新增35吨/时锅炉1台；新增3000千瓦汽轮发电机组1套；加大蒸发罐、煮糖罐等），使日榨蔗能力由2000吨提高到3500吨。

2003年，公司继续投入资金800多万元，进行技改完善，使日榨蔗量由3500吨提高到4000吨。

2007-2008年，公司原料蔗发展达到历史高峰，其中2007年进厂榨蔗量达63.44万吨，产糖量达72202.8吨（白砂糖62426.3吨、

赤砂糖 9776.5 吨），创公司历史最高。

2008 年检修期，公司投入 600 多万元，兴建日处理 10000 吨污水能力的废水生化处理系统。废水生化系统投入使用后，彻底解决了公司生产废水排放的难题。

2014 年 9 月 17 日，上海糖酒集团对凤糖公司完成法律意义上的股权交割，成为凤糖公司控股股东。

2018 年 11 月 22 日，我蔗区首台甘蔗收割机及配套装载机在公司蔗场进行交接仪式。这是原料蔗走向机械收割迈出的关键一步。

2019 年 9 月 28 日，我公司城市棚户区改造项目顺利开工建设，于 2021 年 11 月交房入住。

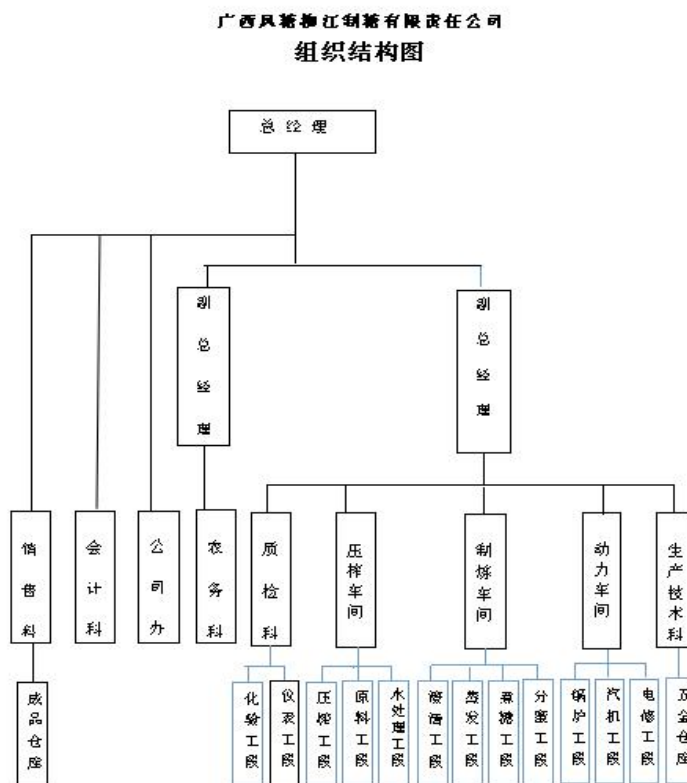
三、企业基本信息：

企业领导

1. 董事长：黄志英
2. 法人代表人：黄志英
3. 总支部书记：邬启兵
4. 总裁（无）

四、企业基本信息：

组织结构



五、企业基本信息

公司治理结构

1. 公司治理结构图：无
2. 董事会组成人员姓名、职务
董事会组成人员：
董事长：黄志英
董事：韩建生 邬启兵
3. 无
4. 监事会人员姓名、职务
姓名：农基灿
职务：监事
5. 高管人员姓名职务
总经理：邬启兵
副总经理：韦新海
总经理助理：石旭晖

六、企业基本信息

荣誉资质

荣誉：

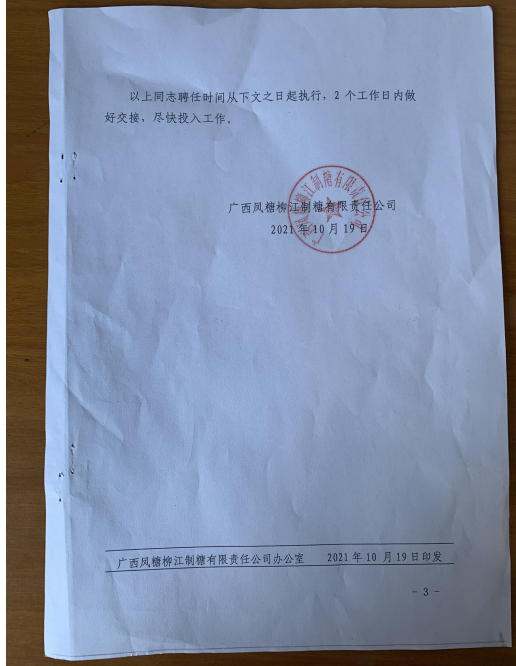
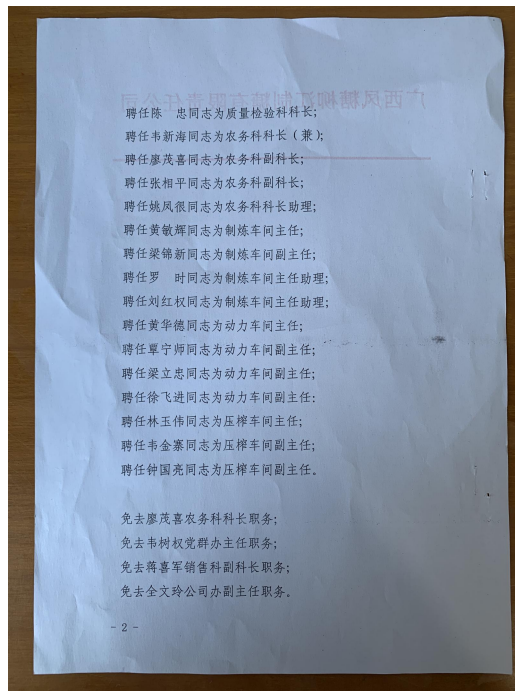
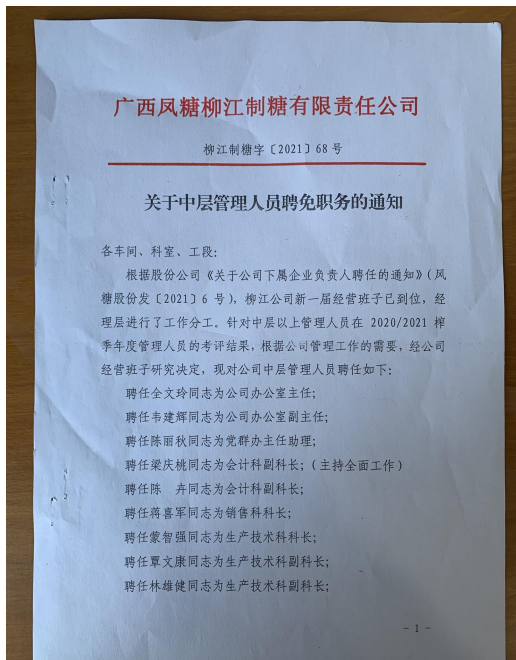
- (1) 2020/2021 榨季生产的洛清牌二级赤砂糖荣获产品质量优秀奖
- (2) 双柳牌亚法一级白砂糖连续三年质量名列前茅荣誉证书
(2021.09)
- (3) 洛清牌二级赤砂糖连续三年质量名列前茅 (2021.09)

七、企业基本信息：分支机构（无）

八、企业基本信息：其他信息（无）

九、人力资源

人事任免：



十、人力资源

员工招聘（应届毕业生）：由人力资源部统一完成

十一、企业文化

1. 企业使命与愿景：将公司打造成长寿企业，让甜蜜的事业永远甜蜜。
2. 企业精神：诚信务实、激情进取、创优争先。
3. 知名品牌（商标）



4. 企业价值观（经营理念）：树立以奉献精神为主的体现社会、企业、股东、蔗农利益最大化。

5. 企业文化活动：十元爱心活动、我为群众办实事

十二、社会责任

社会责任报告：

严格按工艺指标操作，各项废物达标排放，不发生环境污染事故；出台原料蔗发展扶持政策，鼓励群众多种蔗，对新扩种的进行补贴。2020/2021 榨季，农民种蔗总收入 9324.8 万元；2021/2022 榨季继续助力四千多户蔗农致富，切实履行制糖企业的社会责任。

十三、社会责任

社会责任实践：开展帮扶种蔗活动。

十四、社会责任

突发事件处置

1. 安全生产承诺书；
2. 职业病危害告知卡；
3. 食品生产企业安全信息公示栏；
4. 2021 年无重大突发事件。

十五、投资者关系

投资发展（无）

十六、投资者关系

改革重组（无）

十七、投资者关系

产权交易信息

十八、投资者关系

不动产租赁信息（无）

十九、投资者关系

招标采购

1. 招标采购项目名称：氧化钙招投标
2. 招标采购结果公示：评标一览表公示